

Wskazania do zastosowania ortezy:

Stany wymagające unieruchomienia lub kontroli zakresu ruchu w stawie kolanowym po zabiegach operacyjnych lub urazach tej okolicy.

Przeciwwskazania:

Stany wymagające unieruchomienia stawu w opatrunku gipsowym – złamania kości uda i podudzia. Niegojące się otwarte rany oraz zmiany skórne w obrębie działania ortezy.

Uwaga:

Orteza powinna być zawsze stosowana zgodnie z zaleceniami lekarza lub fizjoterapeuty.

Orteza po raz pierwszy powinna być zakładana i dopasowywana przez wykwalifikowany personel medyczny.

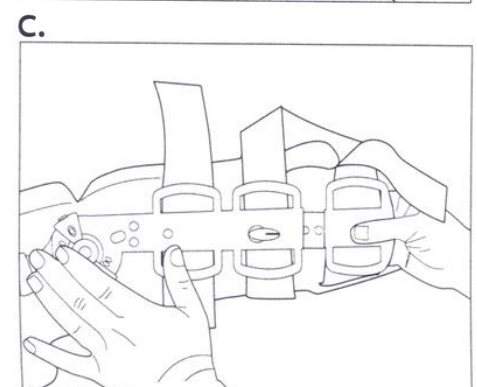
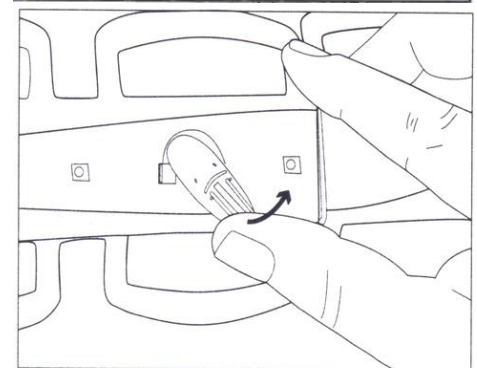
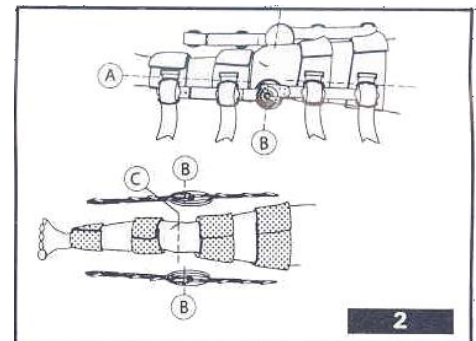
Ustawienia zakresu kąтового ruchu powinny być aplikowane zgodnie z zaleceniami lekarza lub fizjoterapeuty.

Przed użyciem ortezy należy szczegółowo przeczytać instrukcję.

Jeśli podczas użytkowania ortezy odczuwasz dyskomfort, pojawia się opuchlizna lub podrażnienia skóry należy natychmiast skontaktować się z lekarzem lub fizjoterapeutą.

Zakładanie ortezy:

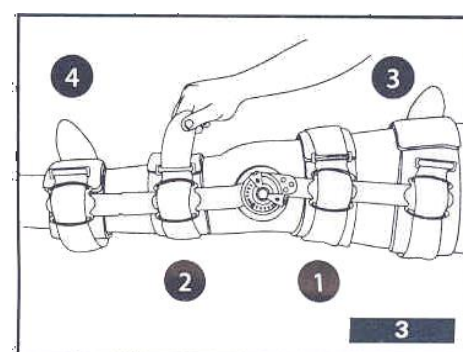
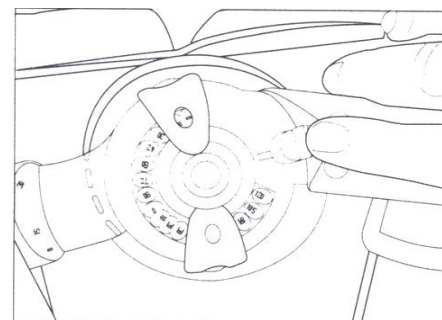
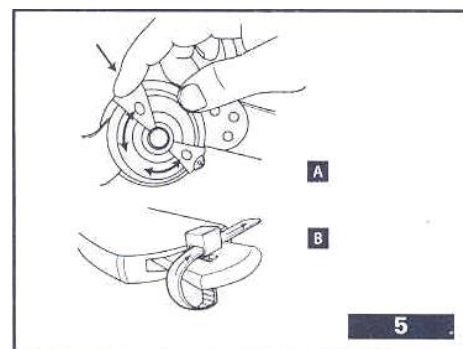
1. Załóż ortezę tak, aby oś zegara (ilustracja 2B) znalazła się bezpośrednio nad szparą stawu kolanowego (2C), aby ustalić właściwą długość szyn. Zdejmij ortezę, aby wyregulować długość szyn.
2. Żeby dopasować długość szyn przekręć zamek o 180°, aby go odblokować co pozwoli na płynną regulację długości szyny (ilustracja C). Pociągnij szynę (ilustracja D), aby uzyskać żądaną długość szyny zgodnie ze znajdującymi się na niej oznaczeniami (tak aby szyny miały jednakową długość).
3. Aby skrócić szynę do minimalnej długości należy po odblokowaniu zamka usunąć całkowicie końcowy element szynowania, a znajdującą się na nim taśmę przełożyć w uchwyt poniżej. elementy pianki mogą być docinane zgodnie z potrzebami pacjenta.
4. Kiedy długość szyn jest ustalona należy przekręcić zamek do pozycji wyjściowej (zablokowanej).
5. Jeśli wymagane jest ograniczenie ruchu w wybranym zakresie kątowym powinno być ono ustawione przed założeniem ortezy.
6. Aby ustawić wybrany zakres kątowy ruchu należy przycisnąć blokadę i przesunąć zabezpieczenie zamka tak, aby liczba oznaczająca wybrany kąt znalazła się w otworze. Identyczne czynności należy wykonać dla ustawienia zakresu zgięcia (flexion) i wyprostu (extension) (ilustracja 5).



D.

Dla zabezpieczenia wybranego zakresu kąтового ruchu należy przełożyć plastikowy zacisk (dołączony do ortezy) przez otwór znajdujący się w blokadzie zgięcia i/lub wyprostu (ilustracja 5).

7. Możliwe jest zablokowanie zamka dzięki funkcji Quick Lock. Pozwala ona na zablokowanie zamka w pozycji 0°, 15°, 30°, 45°. Aby zablokować zamek w wybranej pozycji należy ustawić go tak, aby żółta strzałka znajdująca się w górnej części zamka wskazywała wybrany kąt i przesunąć żółtą blokadę (znajdącą się na puszczelowej części szyny) aby zablokować ustawienie zamka (ilustracja I).
8. Po dopasowaniu długości szyn można je dogięć do indywidualnego kształtu kończyny pacjenta (doginane mogą być tylko elementy metalowe).
9. Elementy wyściółki znajdujące się pod szynowaniem mogą być docinane zgodnie z indywidualnymi potrzebami pacjenta.
10. Po dopasowaniu wszystkich parametrów ortezy załóż ją ponownie pamiętając o właściwym umiejscowieniu zegara (oś zegara nieco powyżej szpary stawowej). Szyny powinny się znajdować symetrycznie po obu stronach kończyny.
11. Po właściwym umiejscowieniu ortezy należy zapiąć wszystkie taśmy stabilizujące zaczynając od dwóch znajdujących się najbliżej stawu kolanowego (ilustracja 3).



Konserwacja:

Elementy wyściółki i taśmy dociągowe prać ręcznie z dodatkiem łagodnych detergentów, suszyć z dala od sztucznych źródeł ciepła.



UWAGA

Nie przestrzeganie właściwej higieny osobistej, stosowanie niewłaściwych środków piorących może spowodować otarcia lub inne dolegliwości związane ze wzmożoną potliwością i rozwojem flory bakteryjnej.

OSTATECZNĄ DECYZJĘ DOTYCZĄCĄ ZASTOSOWANIA I WYBORU ZAOPATRZENIA PODEJMUJE LEKARZ SPECJALISTA



ÖSSUR HEAD OFFICE
Grjothals 5
110 Reykjavik, Iceland
Tel: +354 515 1300
Fax: +354 515 1366
mail@ossur.com
www.ossur.com

Dystrybutor:



mdh sp. z o.o.
ul. Tymienieckiego 22/24
90-349 Łódź
tel. +4842 637 59 79
fax +4842 636 52 21
www.mdh.pl

